

## TEMAT: „SPACERKIEM PO LUBLINIE” – PREZENTACJA MULTIMEDIALNA

### CELE:

- Wzbogacanie wiedzy dzieci na temat niektórych wydarzeń z historii swojego miasta;
- Utrwalanie legend i opowieści związanych z jego powstaniem i tradycjami;
- Budzenie zainteresowania architekturą i historią miasta rodzinnego;
- Kształtowanie umiejętności dostrzegania piękna Lublina;
- Utrwalanie znajomości adresu swojego zamieszkania, nazwy miasta i dzielnicy;
- Rozwijanie percepcji wzrokowej.

### Przebieg zajęć:

#### 1. Zabawa ruchowa do piosenki „Głowa, ramiona, kolana, pięty”.

Wybieramy się na długi spacer po naszym mieście. Na początek jednak mała rozgrzewka przed wyprawą.

Słuchaj uważnie piosenki, gimnastykuj się, pokazując części ciała w tempie muzyki:

<https://www.youtube.com/watch?v=30BVfTvlsrE>

#### 2. Prezentacja filmu o zabytkach Lublina (Starego Miasta).

- Obejrzyj krótki film, poproś rodzica, aby był twoim przewodnikiem i pokazywał /czytał wszystkie napotkane zabytki naszego miasta. Postaraj się zapamiętać jak najwięcej ważnych obiektów, aby je potem rozpoznać. Być może już je znasz.

Tak wygląda Lublin dziś:

<https://www.youtube.com/watch?v=CE5iYm55iSI>

- A tak wyglądał Lublin, kiedy ty się urodziłeś:

<https://www.youtube.com/watch?v=vGrTVWLGWak>

#### 3. Prezentacja zdjęć zabytków Lubelskiej Starówki (*rodzic może opowiadać lub czytać wybiórczo zamieszczone informacje, np. omijając treść w nawiasach*).

### ♥ Ratusz

Spacer po Lublinie zaczniemy od miejsca, gdzie możesz w południe usłyszeć tę muzykę, graną z balkonu. Posłuchaj:

<https://www.youtube.com/watch?v=aGJcrG8OScw>

- Czy poznajesz ten utwór? (*hejnał Lublina*)
- Co oznacza słowo *hejnał*?
- Na jakim instrumencie jest grany?
- Jak nazywa się ktoś, kto gra hejnał? (*hejnalista*)
- Czy wiesz, jak nazywa się ten zabytek? (*ratusz*)
- Co znaczy słowo *ratusz*, kto ma tu swoją siedzibę? (*Prezydent Lublina, Rada Miasta*)
- Popatrz, jak wygląda ratusz na zdjęciach.  
Pokaż go na pierwszym obrazku (z pomocą rodzica):





♥ Tak wygląda dziś siedziba władz miasta. Kiedyś jednak ratusz mieścił się w **Trybunale Koronnym** na Rynku Starego Miasta. Popatrz:





♥ **Rynek Starego Miasta** to pod względem historycznym najstarsza część w Lublinie. Posiada doskonale zachowany pierwotnie średniowieczny układ urbanistyczno-architektoniczny, przez co należy do najlepiej zachowanych staromiejskich zespołów w całej Polsce. Rynek Starego Miasta w Lublinie został uznany za Pomnik Historii w 2007 roku. W centralnym punkcie znajduje się budynek Trybunału Koronnego, z którym związana jest legenda znana w całej Polsce o "diabelskim sądzie i czarnej łapie". Stół z wypaloną czarną łapą stoi do dzisiaj na Zamku Lubelskim.

♥ **Brama Krakowska**

Idąc od ratusza w stronę Trybunału Koronnego mijamy kolejny zabytek naszego miasta. Jest nią Brama Krakowska - XIV-wieczna budowla kamiennie-ceglana. Była jedyną bramą wjazdową do miasta, do której kierowały się wszystkie trakty. Brama Krakowska jest pozostałością miejskich murów obronnych i jedną z dwóch bram.





***Brama Krakowska (od strony wjazdowej do Lublina)***



***Brama Krakowska (od strony wyjazdowej z Lublina)***



- ♥ Idąc od bramy ulicą Grodzką mijamy Trybunał Koronny; przechodzimy przez **Bramę Grodzką**, która prowadzi nas na Zamek Królewski.



*Brama Grodzka*

- ♥ Zamek Lubelski







Wzgórze z grodem Lublin, zlokalizowane u zbiegu Bystrzycy i Czechówki, otoczone rozlewiskami rzek, było trudne do zdobycia. Walory naturalne zadecydowały, że (prawdopodobnie już w VI w.) powstała tu wczesnośredniowieczna drewniana osada o charakterze obronnym. **Zamek Lubelski** został przekształcony z drewnianego na murowany (w latach 1341 – 1370) przez **króla Kazimierza Wielkiego** po najeździe Tatarów na Lublin (w 1341 roku. Zamek gotycki składał się z murów obronnych i bramy, części mieszkalnej oraz czworobocznej baszty zwanej w późniejszych latach Basztą Żydowską.) Zamek pełnił między innymi rolę kwatery królewskiej odwiedzanej przez Kazimierza Wielkiego oraz przedstawicieli rodu Jagiellonów. Bywał tu także **król Władysław Jagiełło** w towarzystwie królowej Jadwigi. W 1569 roku w murach zamku obradował sejm, a po jego obradach podpisano akt unii polsko-litewskiej – **Unię Lubelską**. W wyniku wojen (XVII wiek) zamek uległ zniszczeniu i ostatecznie został rozebrany. Z dawnego zespołu zamkowego do dzisiaj zachowała się tylko (XIII-wieczna) romańska wieża zwana **donżonem**, gotycka **kaplica pw. Świętej Trójcy** oraz **fragment** gotyckiej **baszty**.

Przez 128 lat mieściło się tu więzienie, najpierw carskie, później kryminalne, w czasie II wojny światowej hitlerowskie, a po wojnie Urzędu Bezpieczeństwa Państwa. Po likwidacji więzienia (1954 r.) i przeprowadzeniu prac remontowych zamek przeznaczono na cele kultury. Dziś zamek jest siedzibą główną **Muzeum Lubelskiego**, ale to, co najciekawsze, mieści się w jedynej zachowanej części pierwotnego zamku – **kaplicy Świętej Trójcy z freskami** (rusko-bizantyjskimi z 1418 roku) – cudem odkrytymi pod grubą warstwą tynku.

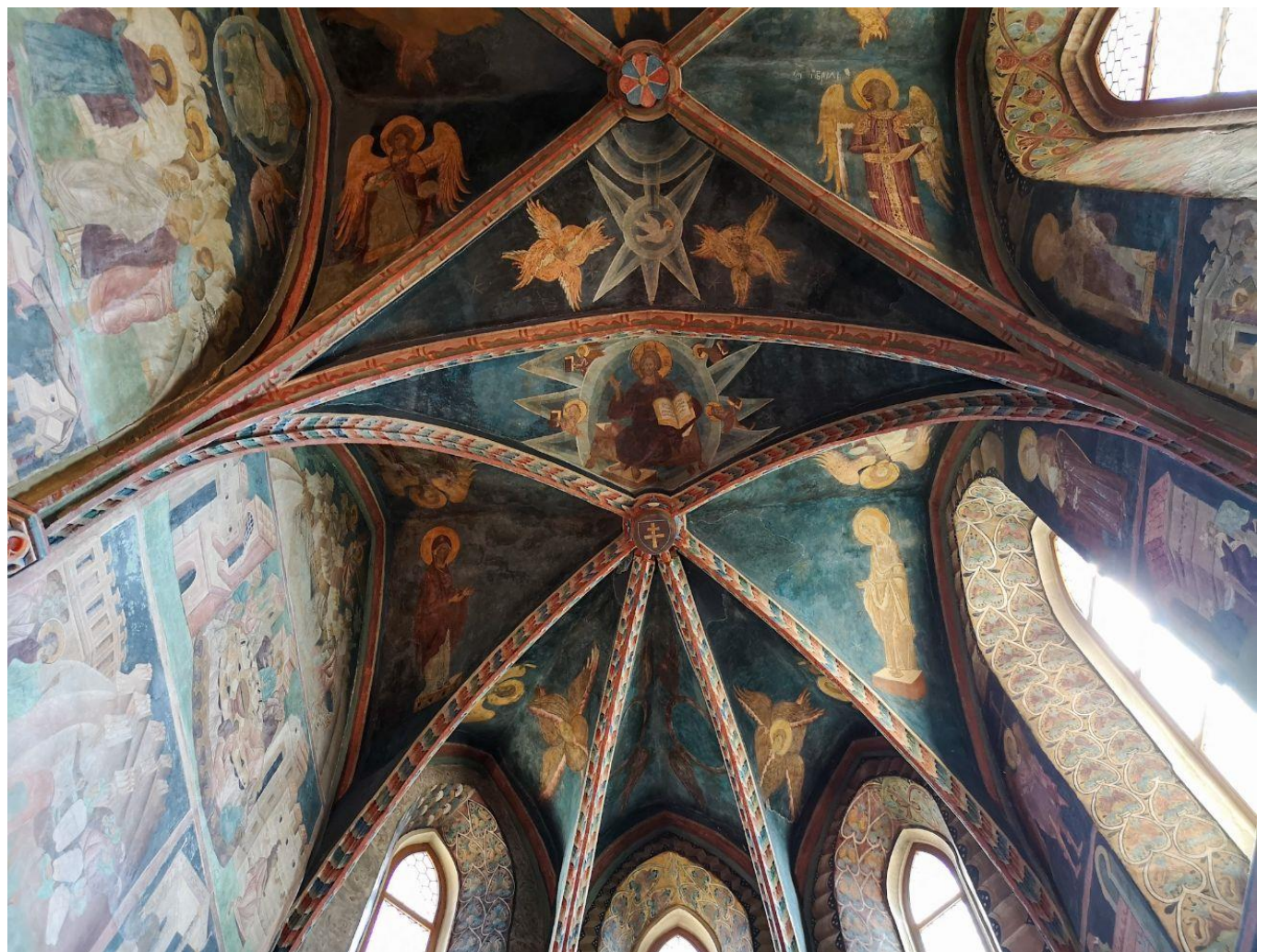
*Zdjęcie poniżej: **Donżon** - wieża obronna, jedyny zachowany element grodu lubelskiego z czasów państwa pierwszych Piastów (lata 30 XIII wieku - przełom XIII - XIV stulecia). Budowla o średnicy 15 metrów posiada cztery kondygnacje, w tym piwniczną. Wejście na kondygnacje prowadzi z wąskiej klatki schodowej.*



*Zdjęcia poniżej: **Kaplica Zamkowa (Kaplica Trójcy Świętej)**, freski*







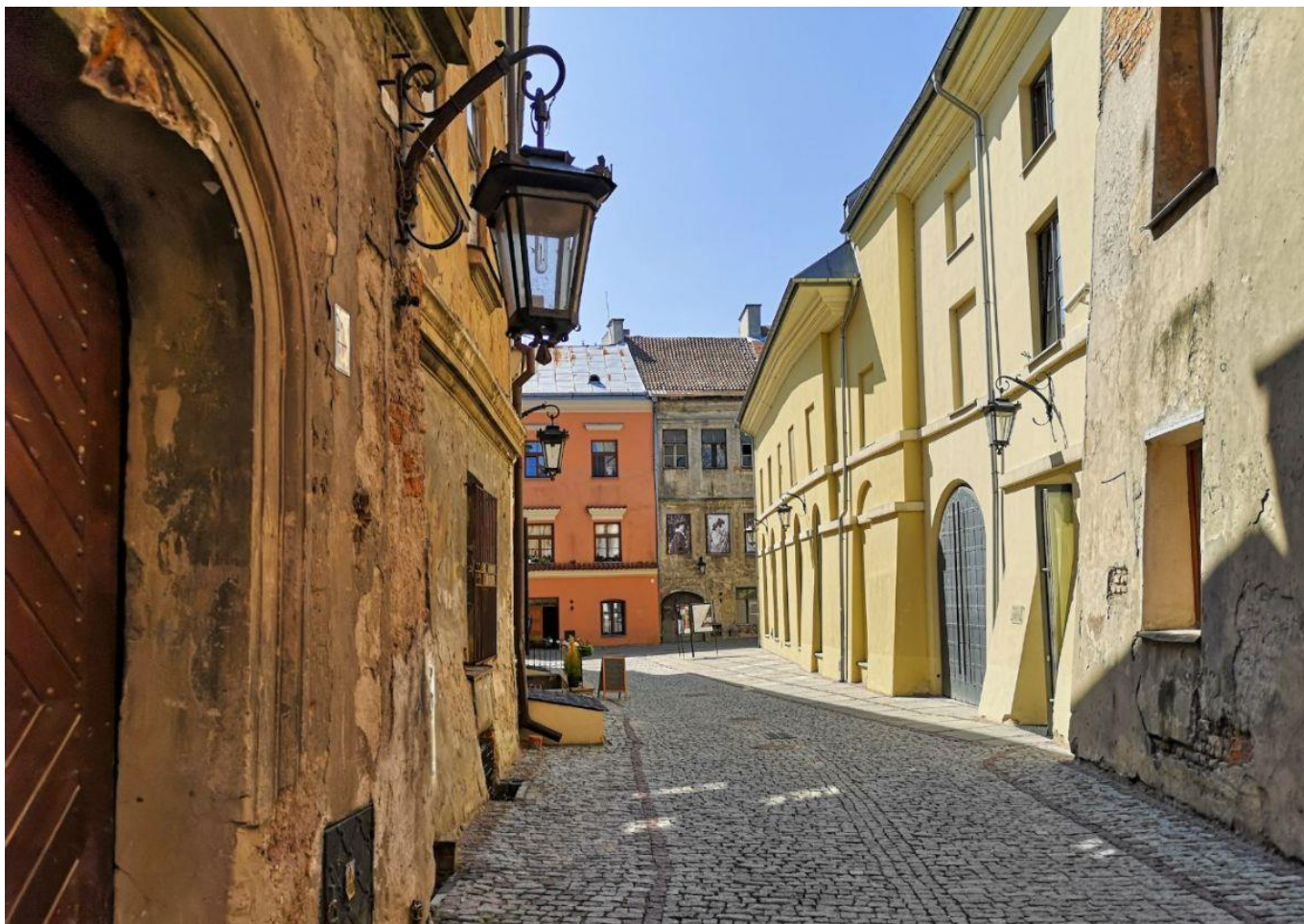


- ♥ Z Lubelskiego Zamku wędrujemy uliczkami **Starówki**, aby dotrzeć do Wieży Trynitarskiej i Archikatedry Lubelskiej.
- ♥ Po drodze zatrzymujemy się na **Placu Po Farze**. Jest to jedno z najstarszych miejsc w Lublinie. Plac z odkrytymi fundamentami to pozostałość po lubelskim kościele farnym pw. Św. Michała Archanioła. Miał go wybudować Leszek Czarny, któremu w tym miejscu przyśnił się anioł wręczający władcy miecz. Książę uznał to za znak od Boga, a po odniesionym zwycięstwie nad Jaćwingami wzniósł w Lublinie kościół. Budowla wielokrotnie niszczona i odbudowywana, została ostatecznie rozebrana w 1846 roku. Pozostałe po niej wyposażenie umieszczono w innych świątyniach.

*Zdjęcia poniżej: Uliczki Starego Miasta*







Zdjęcia poniżej: **Plac Po Farze**







♥ Archikatedra Lubelska i Wieża Trynitarzka to dwa obiekty, które znajdują się obok siebie na Placu Katedralnym. **Wieża Trynitarzka**, to oprócz muzeum najwyższy punkt widokowy w Lublinie.





Zdjęcia powyżej: *Wieża Trynitarzka to neogotycka wieża - dzwonnica, która obecnie jest siedzibą Muzeum Archidiecezjalnego. Z platformy widokowej, z wysokości 40 metrów możemy podziwiać piękną panoramę miasta.*

♥ **Archikatedra Lubelska.** Świątynia jest największym obiektem sakralnym w Lublinie; słynie z polichromii autorstwa Józefa Mayera, barokowego ołtarza głównego, wyjątkowej Zakrystii Akustycznej oraz cudownego obrazu Matki Bożej.

Zdjęcie poniżej: *Archikatedra Lubelska*





♥ A teraz przez chwilę odpoczywamy na **Placu Litewskim**



*Tak wyglądał jeszcze nie tak dawno...*

*...a tak wygląda dziś*

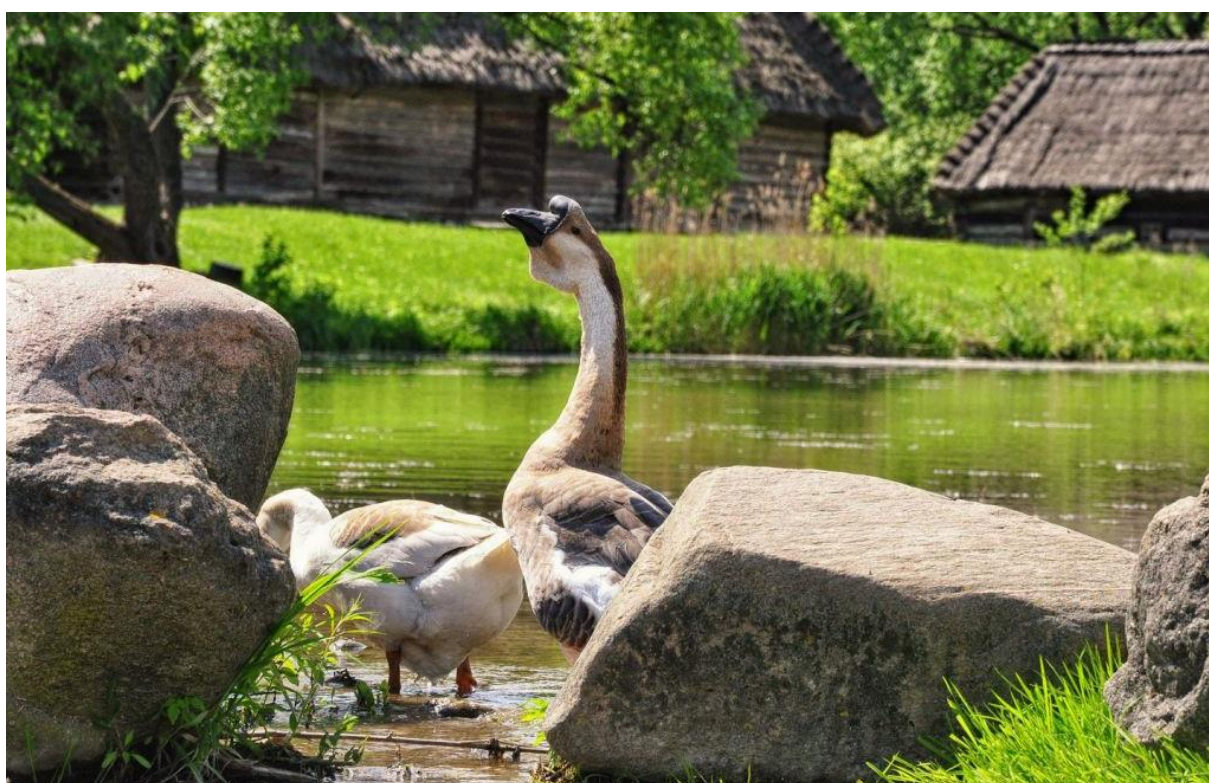




- ♥ Nadszedł czas, aby powrócić do swojej dzielnicy. Czy pamiętasz, jak się nazywa? Powiedz też swój adres zamieszkania, pamiętasz go? Poproś swego przewodnika (rodzica) o przypomnienie.

Dotarliśmy na nasz **Sławinek** do Muzeum Wsi Lubelskiej.

**Muzeum Wsi Lubelskiej** to skansen, który gromadzi zabytki architektury drewnianej. Możemy zobaczyć, jak żyli mieszkańcy Lubelszczyzny wywodzący się z różnych grup społecznych. Ekspozycja podzielona została na sektory różnych regionów Lubelszczyzny (Wyżyna Lubelska, Roztocze, Powiśle, Podlasie, Nadbuże) oraz sektory dworski i miasteczkowy.







*Zdjęcie powyżej: wiejskie chaty z różnych regionów Lubelszczyzny;  
poniżej: Dwór z Żyrzyna*



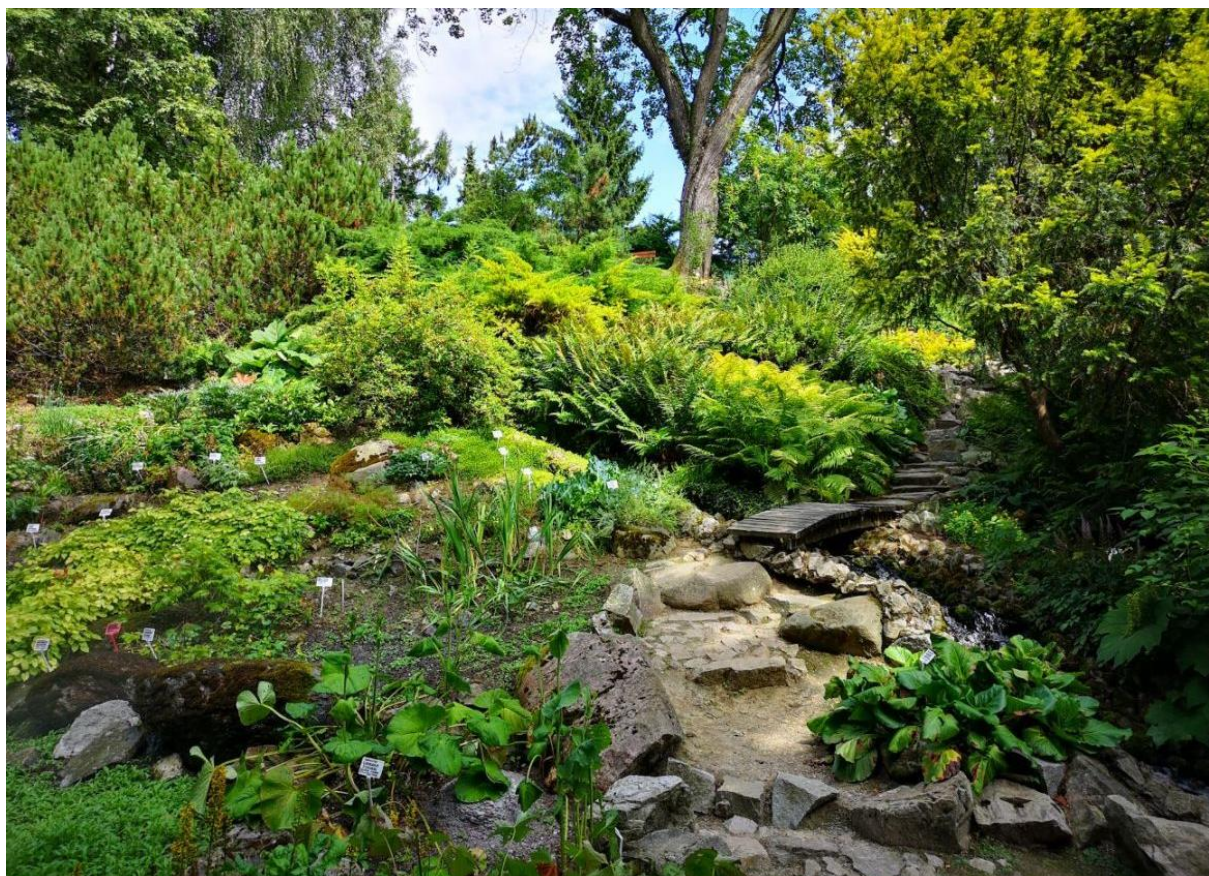


♥ Teraz odpoczynek w ciszy **Ogrodu Botanicznego**.

Ogród ten zaprojektowano i zasadzono wieloma roślinami z różnych stron świata i Polski, aby zwiedzający mogli je poznawać i podziwiać. Kolekcje Ogrodu liczą ponad 1600 gatunków drzew i krzewów, ponad 3300 roślin zielnych rosnących w gruncie oraz ok. 1600 gatunków roślin szklarniowych. W parku rośnie 106 drzew w wieku **ponad 100 lat**.



Możemy tu podziwiać m.in.: rośliny tropikalne i subtropikalne, rośliny górskie (Alpinarium), rośliny ozdobne, rośliny wodne i bagienne z różnych stron świata, a także chronione gatunki roślin flory Polski.





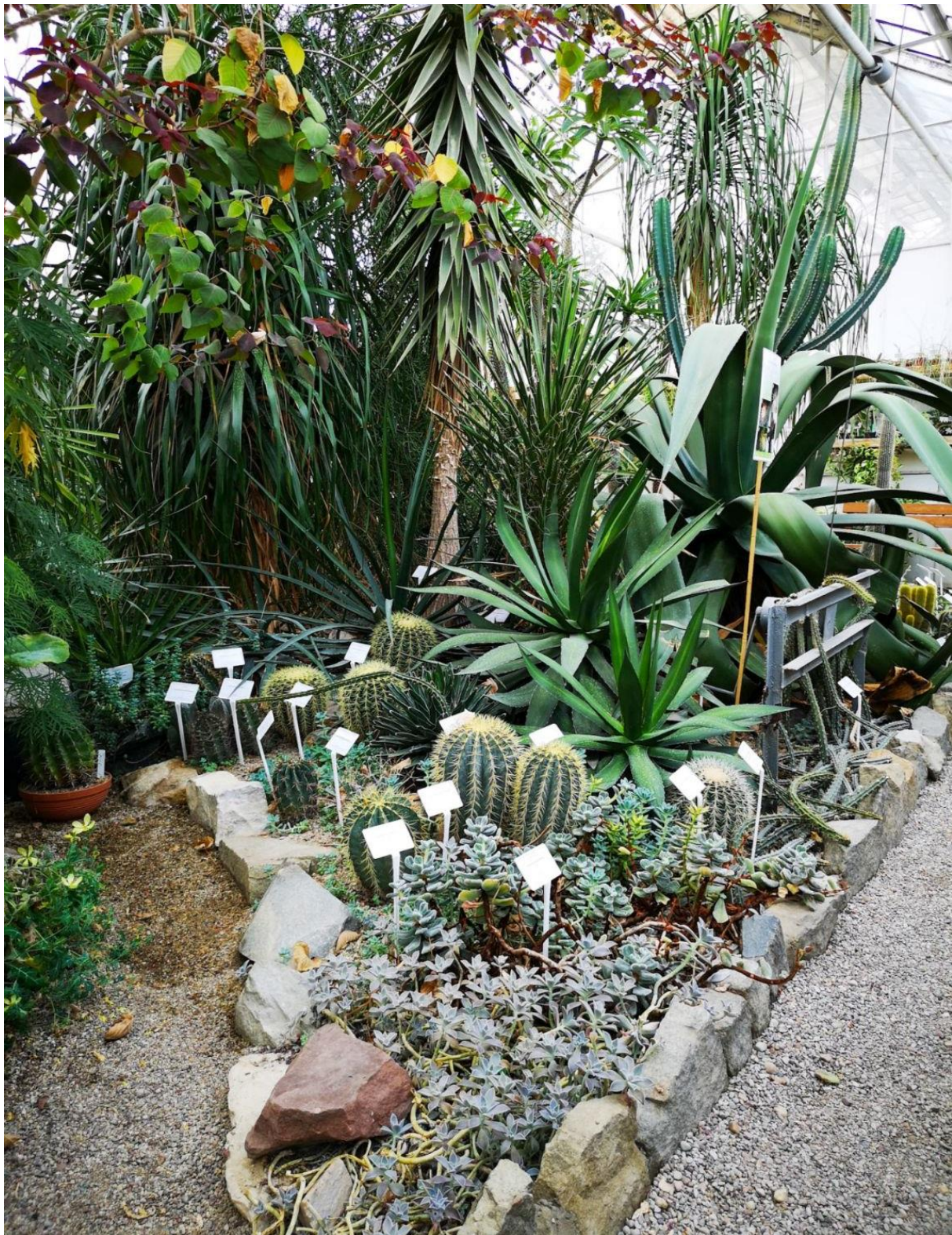




*Poniżej: okazy roślin ze szklarni:*







4. Gdybyś chciał zobaczyć więcej, w wolnej chwili obejrzyj kolejne krótkie filmiki.

[https://www.youtube.com/watch?v=0\\_s-nmHrgMc](https://www.youtube.com/watch?v=0_s-nmHrgMc)

<https://www.youtube.com/watch?v=vU2-YQEkhZg> (Lublin z lotu ptaka)

5. Wybierz się z rodziną na prawdziwy spacer w miejsce, które dziś cię zaintrygowało. Zabierz ze sobą aparat fotograficzny, sam zrób ciekawe zdjęcia urokliwych zakątków Lublina (lub namaluj ilustrację). Poproś rodzica, aby przesłał je na maila: **[motytki.biedronki@interia.pl](mailto:motytki.biedronki@interia.pl)**. Chętnie je wszyscy obejrzymy na stronie internetowej przedszkola.